

# Velkommen i klubben!



**Så blev spændingen udløst for de mange Olympus-ejere: OM-bajonetten har overlevet springet ind i autofokus-alderen. Vi har testet den nye OM-707 og fundet adskillige tegn på, at den kun er fortroppen på en ny kamera-generation fra Olympus.**

Af Thomas Nykrog

Først tror man næsten ikke, at dette kraftige, matsorte kamera er en Olympus.

For godt ti år siden introduceredes Olympus OM-1'eren, der vendte op og ned på alle forestillinger om, hvordan et kamera skal se ud: så små mål og så lav vægt havde man aldrig før set på en spejlrefleks.

Lige siden har samtlige OM'ere lige fra 2 til 40 været yderst kompakte, lette og fuldstændigt integreret i OM-systemet. Og alle har haft det umiskendelige OM-look.

Men OM-707 er en Olympus. Kun designet er helt nyt (eller rettere: Minolta-inspireret). Og

26-11

når den er større og vejer over 100 gram mere end topmodellen OM-4ti, skyldes det kun, at alt fra flash til motor er indbygget i dette kamera.

#### Samme bajonet

OM-707 er i al væsentlighed integreret i OM-systemet: bajonetten er uforandret, og alle de mest benyttede flasher, filtre og objektiver passer på den nye 707.

#### Hvad kan den?

Men lad os straks bringe det nye kamera under luppen: OM-707 er et autofokus spejlreflekskamera med programautomatik og

LCD display. Metalspaltelukkeren (nyt hos Olympus) går fra 2-1/2000 og der er vel at mærke flashsynkronisering på samtlige lukkertider med F-280 flashen (tilbehør).

Programautomatikken afpasser blænde/lukkertid kombinationen efter den valgte brændvidde, så længe der benyttes AF-objektiver. Men fotografen kan vælge at prioritere kort lukkertid eller lille blænde på en skydekontakt bag på kameraet under højre tommelfinger. Benyttes OM-objektiver uden autofokus, stilles blænden på objektivet, hvorefter kameraet vælger lukkertid. En 1,5 billeder-i-sekundet motor kan omstilles mellem enkeltbilled- og kontinuerlig drift, og den spoler også filmen retur efter sidste billede.

#### Power fokus

Der kan ikke fokuseres manuelt, men automatikken kan slås fra til fordel for den såkaldte powerfokus. Her bruges knappen under højre tommelfinger nu ikke længere til at styre programau-

tomatikken, men til at styre fokuseringsmotoren. Tryk på knappen og kameraet fokuserer. Det er en fordel ved motiver, hvor automatikken kan have svært ved at bestemme sig (f.eks. motiver med lav kontrast). Men det slider på batteriet og er ikke nær så hurtigt og præcist som manuel fokusering.

Normalt vil man dog bruge autofokusfunktionen, som kan stilles om mellem kontinuerlig fokusering og enkeltbillede. Den hører ikke til de hurtigste, og den testede 35-70 mm zoom var ikke altid helt sikker på afstande under 1 meter. Bortset fra det, så virker systemet upåklageligt, og takket være et indbygget søgelys virker den automatiske fokusering under alle lysforhold.

OM-707 importeres til Danmark med en lille, indbygget flash (ledetal 12), der kan springe frem af håndgrebet bag udløserknappen.

Endelig er kameraet udstyret med en reset-knap, der bringer kameraet tilbage til civilisationen (fokus på auto og uendelig

og motoren på single), hvis en novice har vovet sig for langt ud.

### Vellykket design

Ikke mindst takket være sin vægt og det store batteri/flash håndtag ligger OM-707 godt i hånden - finishen er elegant og matsort.

Udløserknappen sidder, hvor den skal, og kræver et svagt tryk bagud i stedet for nedad, hvilket mindsker faren for at ryste kameraet, når billedet tages.

Normalt vil jeg foretrække mekaniske hjul og kontakter, for de er nemmere at arbejde med, men så længe betjeningen er så enkel og mulighederne så få, som det er tilfældet på OM-707 er soft-touch knapperne nok en god løsning.

### Et familiekamera

De gode gamle OM'ere med manuel fokusering bliver *ikke* taget af hylden, hvilket ikke kan forbavse nogen, der har haft lejlighed til at arbejde med dem. Olympus OM-707 supplerer simpelt hen systemet, så også de, som har lyst til et autofokuskamera (og det fortæller markedsundersøgelser, at virkelig mange

har), kan få sig en Olympus.

OM-707 er kort og godt et familiekamera til folk uden store fotografiske ambitioner.

Men mange familiefotografer bør dog overveje, om de ikke vil få mere glæde af en Olympus OM-40 Program, som ganske vist har manuel fokusering, men som til gengæld har en uhyre effektiv modlyskompensation (ESP). Den savner man på OM-707.

Seriøst arbejdende fotografer vil være langt bedre tjent med en OM-2sp til nogenlunde samme pris.

### Fremtiden

Der er på nuværende tidspunkt et kamerahus, en flash, et databagstykke og fire objektiver i handlen, men mere er på vej til OM-707.

Indenfor overskuelig fremtid får vi en 28-85 mm zoom, en 35-105 mm zoom, en 24 mm/2,8 og en 50 mm makro. Det giver ikke mening at konstruere så mange objektiver til et enkelt kamerahus, så der kommer givetvis mere. I kamerahuset sidder desuden et par diskrete kontakter, der ikke bruges endnu!

### Konklusion

OM-707 er et familiekamera.

Olympus har satset på at lave et uproblematisk autofokus spejlreflekskamera og det er lykkedes. Der er dog et stykke vej endnu, før Olympus får indhentet Minoltas store forspring.

Set i lyset af Minoltaerne rummer OM-707 ikke meget nyt. Olympus' eget ESP-system er ellers et af markedets mest enkle og effektive lysmålingssystemer, og det ville have været et virkeligt aktiv for OM-707.

Kameraet indeholder en flash, to computere og tre motorer. Det er en voldsom mundfuld for de fire små AAA batterier. Batterihåndtaget kan heldigvis afmonteres, så vi kan håbe, at der med tiden kommer et større håndtag til de mere handlekraftige AA batterier.

Alt i alt er der dog ingen tvivl om, at familier, der ønsker sig et nul-problemer auto-fokus spejlreflekskamera, vil være godt tjent med en Olympus OM-707.

## Fakta om Olympus OM-707

- ★ Kameraet er fuldautomatisk: DX-aftastning, valg af eksponeringsprogram efter objektivets brændvidde, eksponering og afstandsindstilling.
- ★ OM-bajonetten er bevaret. Ved brug af »gamle« objektiver styres lukkertiden automatisk, mens fotografen selv stiller blænde og afstand. »Gamle« objektiver over 500 mm kan ikke bruges.
- ★ De nye objektiver har hverken blænde- eller afstandsring. Men skarphedsindstillingen kan styres motorisk ved hjælp af en vippekontakt.
- ★ Programvalget kan forskydes, men man kan ikke øge eller mindske eksponeringen.
- ★ Man kan dog fastholde eksponeringen med en såkaldt AE-lås.

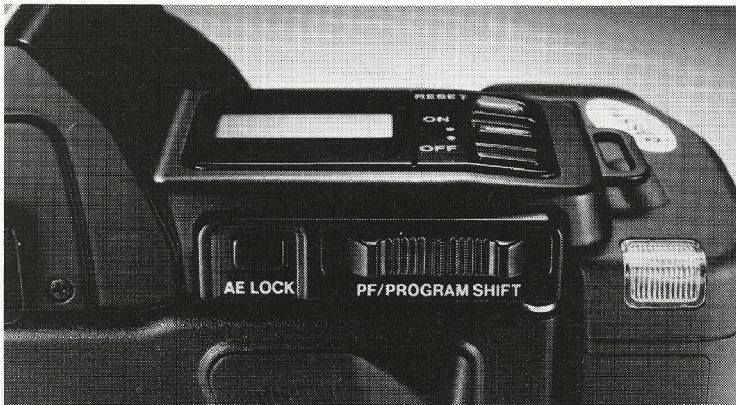
### Vejledende priser pr. jan. 1987

Olympus OM-707	
kamerahus:	5.225,-
28 mm 2.8:	1.898,-
50 mm 1.8:	1.170,-
35-70 mm zoom 3.5-4.5:	2.875,-
70-210 mm zoom 3.5-4.5:	4.095,-
Recordata Back 100:	945,-
Full-Syncro Flash F-280:	2.395,-

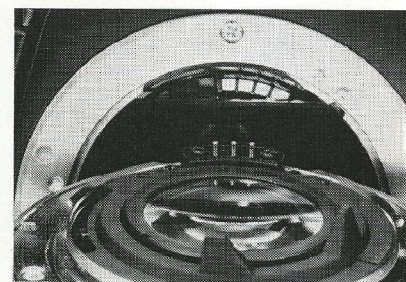


Udløserknappen er velplaceret og letgående. Den lille flash kan skubbes ned i håndtaget, når den ikke skal bruges.

Betjeningen af OM-707 er ganske enkel. Afbryderen skal stå på »ON«, hvis der skal komme billeder ud af det. En afbryder indbygget i udløseren havde været af foretrække.



OM-707 kan ikke indstilles manuelt, men ved hjælp af Program Shift og AE-lock knapperne under højre tommelfinger har man alle muligheder for at forskyde blænde/tid-kombinationen.



Tre kontakter på objektivet, men hele fire i kamerahuset. Hvad har Olympus i ærmet?